

OBSAH

| | | |
|----------|--|-----------|
| 1 | Předmluva | 2 |
| 1.1 | Autorská práva | 2 |
| 1.2 | Záruční a pozáruční servis | 2 |
| 1.3 | Upgrade firmware a nástrojů | 2 |
| 1.4 | Ochrana a bezpečnost při instalaci | 2 |
| 1.5 | Záruka | 2 |
| 1.6 | Ujištění | 2 |
| 1.7 | Informace o provozu..... | 3 |
| 2 | Popis panelů | 3 |
| 2.1 | Vigor2130 / n / Vn..... | 4 |
| 3 | Obsah balení | 5 |
| 4 | Instalace routeru | 5 |
| 4.1 | Instalace hardwaru | 5 |
| 4.2 | Instalace ve svislé poloze..... | 6 |
| 5 | Inicializace a nastavení routeru | 6 |
| 5.1 | Přes webovou stránku..... | 6 |
| 5.2 | Základní nastavení..... | 7 |
| 6 | Řešení problémů..... | 13 |
| 6.1 | Kontrola hardwaru | 13 |
| 6.2 | Kontrola nastavení sítě na vašem PC. | 13 |
| 6.3 | Kontrola routeru z PC pomocí funkce "ping" | 14 |
| 6.4 | Kontrola údajů od vašeho poskytovatele..... | 16 |
| 6.5 | Návrat do výchozího nastavení | 18 |
| 6.6 | Kontaktujte vašeho dodavatele | 18 |

Užitečné odkazy:

Instalace tiskárny: <http://attel.cz/tiskarna>

Nastavení bezdrátové sítě (Wireless LAN): <http://attel.cz/wifi>

1 Předmluva

Tato instalační příručka je určena pro uživatele routerů DrayTek řady Vigor2130 „ADSL2/2+ Firewall router“ pro malé a střední firmy.

Informace uvedené v tomto dokumentu se mohou měnit bez upozornění v závislosti na vývoji hardwaru a softwaru tohoto zařízení. V případě dalších otázek nás kontaktujte na adrese: attel@attel.cz, attel@attel.sk. Nejnovější informace o produktech a funkcích najdete na adrese: www.draytek.cz, www.draytek.sk

1.1 Autorská práva

Copyright (c) 2009 DrayTek Corporation, všechna práva vyhrazena.

Tato publikace obsahuje informace, které jsou chráněny autorskými právy. Je zakázáno reprodukovat, vysílat, přepisovat, uskladňovat v databázových systémech, nebo překládat do jiného jazyka kteroukoli část bez písemného souhlasu vlastníka autorských práv.

1.2 Záruční a pozáruční servis

ATTEL Bohemia, s.r.o., Podnikatelská 565, 190 11 Praha 9 (tel.: 257 225 492)

ATTEL s.r.o., Hattalova 12, 831 03, Bratislava (tel.: 02 44641 832)

1.3 Upgrade firmware a nástrojů

Vzhledem na neustálý vývoj technologií DrayTek, budou všechny routery průběžně aktualizovány. Informace o aktuálním Firmware, ovladačích a nástrojích najdete na:

www.attel.cz, www.attel.sk a www.draytek.com.

1.4 Ochrana a bezpečnost při instalaci

Přečtěte si prosím pozorně, než začnete s instalací, instalační příručku.

Router je složitá elektronická jednotka, která může být opravována pouze v autorizovaném servisu, proto sami toto zařízení neotevírejte a neopravujte. Při instalaci a provozu neumísťujte jednotku ve vlhkém a nebezpečném prostředí (např. koupelna). Router by měl být používán v místnosti s normálním prostředím s rozsahem teplot +5 až +40 stupňů Celsia. Nevystavujte router přímému slunečnímu záření a dalším zdrojům tepla, aby nedošlo k poškození a deformaci krytu. Zabezpečte zařízení mimo dosah dětí. Při likvidaci zařízení dodržujte předpisy životního prostředí a umístěte jej do kontejnerů sběrných míst, nebo likvidaci zadejte specializovaným firmám.

1.5 Záruka

Výrobce poskytuje 2letou záruku od data zakoupení uživatelem. Během záruky, která je prokázána prodejním dokladem provedeme na naše náklady opravu zařízení, nebo výměnu dílů, které jsou nezbytné pro řádný provoz zařízení. Jakákoliv výměna dílů bude prováděna z nových, nebo plně hodnotných repasovaných náhradních dílů. Tato záruka se nevztahuje na zařízení upravovaná, nesprávně používaná, poškozená živelnou událostí a vystavená nestandardním provozním podmínkám. Záruka se nevztahuje na příkládané programové produkty v balení.

1.6 Ujištění

DrayTek Corp. prohlašuje, že zařízení Vigor2130, Vigor2130n, Vigor2130Vn, jsou ve shodě se základními požadavky a dalšími příslušnými ustanoveními směrnice 1999/5/ES a Nařízením vlády ČR č.426/2000Sb.

Prohlášení o shodě je dostupné na internetových stránkách výrobce v detailu výrobku, zde konkrétně na: <http://www.draytek.com/user/PdInfoDetail.php?Id=116>.

1.7 Informace o provozu

Rádiové zařízení Vigor2130n/ Vn s modulací OFDM lze v ČR volně provozovat v souladu s všeobecným oprávněním č. VO-R/12/08.2005-34. V rámci tohoto oprávnění doporučujeme používat přiložené antény. V případě použití jiných, např. externích antén, upozorňujeme na dodržování max. spektrální hustoty e.i.r.p. –20 dBW/ 1MHz.



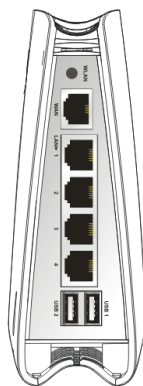
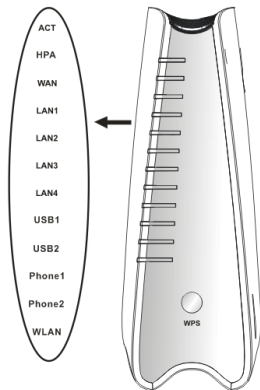
2 Popis panelů

Každý z jednotlivých typů routerů série Vigor2130 má rozdílný přední i zadní panel. Před instalací je proto vhodné se blíže seznámit se vzhledem každého konkrétního zařízení. Jistě to pomůže při jeho dalším používání a obsluze. Následující kapitoly vás seznámí se vzhledem **2130Vn**. Má WLAN a Phone 1 a 2 výbavu). Model **2130n** je bez Phone 1 a 2 výbavy a model **2130** je bez WLAN i Phone 1 a 2 výbavy.

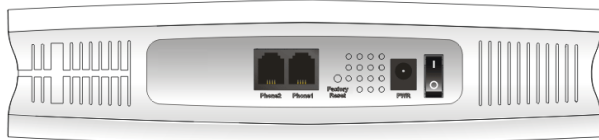
Seznam použitých zkratk

| Zkratka | Popis |
|---------|---|
| ACT | Aktivita - aktivita zařízení |
| HPA | Hardware Packet Accelerate – hardwarové NAT |
| DoS | Denial of Service – odmítnutí služby |
| IM | Instant Messaging – rychlé zprávy např. ICQ, Skype, Miranda |
| LAN | Local Area Network – lokální síť nebo místní síť |
| P2P | Peer to peer – rovnocenná síťová komunikace |
| PSTN | Public Switched Telephone Network – veřejná telefonní síť |
| PWR | Power - napájení |
| QoS | Quality of Service – kvalita služby |
| SPI | Statefull Packet Inspection – podrobná kontrola paketů |
| VoIP | Voice over Internet Protocol – hlas přes internetový protokol |
| VPN | Virtual Private Network – virtuální privátní síť |
| WAN | Wide Area Network – veřejná síť |
| WCF | Web Content Filter – filtr obsahu web. stránek |
| WPS | Wireless Protection System |
| WLAN | Wireless LAN - bezdrátová síť LAN |

2.1 Vigor2130 / n / Vn



| LED | Status | Popis |
|--|--|---|
| ACT (Aktivita) | bliká | Router je zapnut a pracuje správně |
| | nesvítí | Router je vypnutý |
| HPA | svítí | Hardwarové NAT je zapnuto |
| | nesvítí | Hardwarové NAT je vypnuto |
| WAN | svítí | WAN port je připojen |
| | bliká | Jsou přenášena data |
| LAN 1/2/3/4 | svítí | Ethernet port je připojen |
| | nesvítí | Ethernet port je odpojen |
| USB1/2 | bliká | Ethernet portem jsou přenášena data |
| | svítí | USB zařízení je připojeno a aktivní |
| Phone1/ Phone2 (Pouze model 2130Vn) | bliká | Data jsou přenášena |
| | svítí | Připojený telefon je vyzvednut (off-hook) |
| Line (Pouze model 2130Vn) | nesvítí | Připojený telefon je položen (on-hook) |
| | svítí | Indikuje příchozí volání |
| WLAN (pouze model 2130n a 2130Vn) | svítí | Připojená analogová linka je použita |
| | nesvítí | Připojená analogová linka není použita |
| WPS tlačítko (pouze model 2130n a 2130Vn) | svítí | Acces point je připraven |
| | nesvítí | Stisknutím tohoto tlačítka po dobu 2 sec. se klient připojí skrz WPS, které je aktivní, pokud svítí LED |
| WPS tlačítko (pouze model 2130n a 2130Vn) | nesvítí | WPS není aktivní |
| Rozhraní | Popis | |
| WLAN (pouze model 2130Vn, n) | Tlačítko pro zapnutí /vypnutí WLAN, které je indikováno LED WLAN | |
| WAN | Konektor pro připojení k internetu | |
| LAN (1-4) | Ethernet konektory pro připojení lokálních zařízení | |
| USB | Konektor pro připojení USB 2.0 zařízení (podporuje USB HUB, tiskárny, 3/3,5/4G modemy) | |



| Rozhraní | Popis |
|---|--|
| Phone 2/Phone 1 (Pouze model 2110Vn) | Konektor pro analogový telefon pro VoIP telefonii |
| Factory Reset | Obnovení výrobního nastavení: Stlačte tlačítko a přidržte minimálně 8 vteřin při zapnutém router (LED ACT bliká). Až LED ACT začne blikat rychleji, tlačítko pusťte. Router se restartuje a obnoví se jeho výrobní nastavení. |
| PWR | Konektor pro připojení napájení |
| ON/OFF | Vypínač napájení |

3 Obsah balení

- 1) Router
- 2) CD s plným manuálem
- 3) Ethernet kabel s koncovkami RJ-45
- 4) 3x anténa (u n modelů)
- 5) Stojánek
- 6) Napájecí adaptér (typ EU)
- 7) Instalační příručka

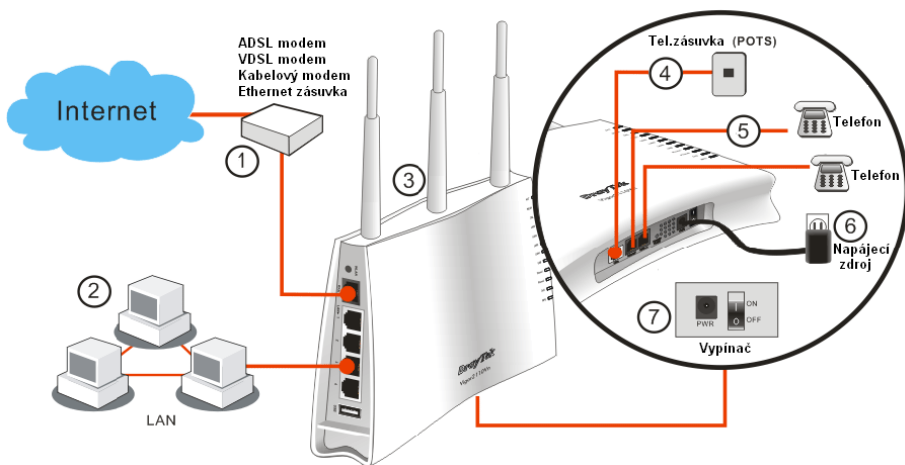
4 Instalace routeru

Tato kapitola Vás provede instalací a hardwarovým připojením.

4.1 Instalace hardwaru

Předtím než začnete nastavovat Váš router, se prosím ujistěte, zda kontrolky na předním panelu svítí korektně.

- ① Připojte WAN rozhraní do ADSL modemu, VDSL modemu, Kabelového modemu či Ethernet zásuvky od vašeho poskytovatele internetu.
- ② Připojte jeden konec Ethernet kabelu (RJ-45) do **LAN** portu na routeru a druhý do **LAN** portu Vašeho počítače.
- ③ Našroubujte antény (pouze model Vigor2130n a Vigor2130Vn)
- ④ Propojte zásuvku Line s telefonní zásuvkou ve zdi (pouze model Vigor2130Vn).
- ⑤ Připojte analogové telefony do zásuvek Phone1/Phone2 (pouze model Vigor2310Vn).
- ⑥ Připojte napájecí adaptér do elektrické sítě a konektoru typu Jack do zdířky na routeru s označením PWR (na spodním panelu).
- ⑦ Zapněte router přepnutím prepínače do polohy On (na spodním panelu)
Router se začne inicializovat. Po dokončení systémového testu se rozsvítí LED **ACT** a začne blikat ve vteřinových intervalech

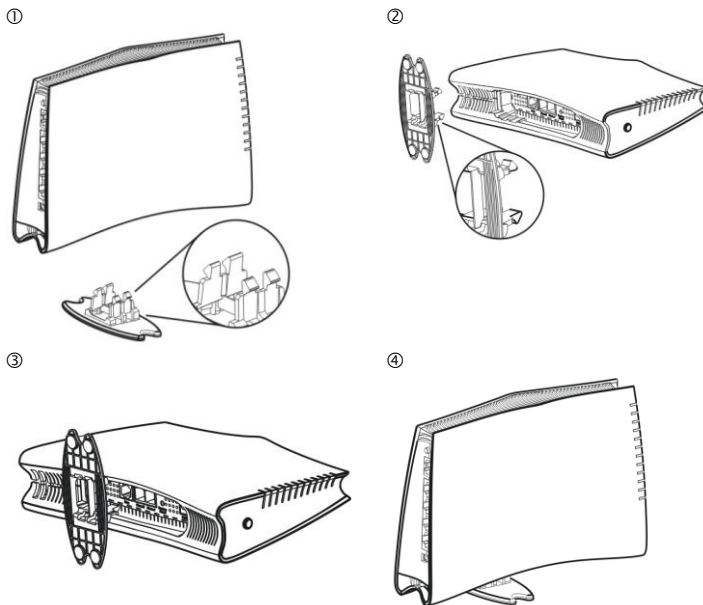


Upozornění (pro modely 2130 Vn):

Zásuvky FXS1 a FXS2 jsou určeny k připojení analogových telefonních přístrojů. V žádném případě nepřipojovat přívodní telefonní linku. Může dojít k **poškození routeru!**

4.2 Instalace ve svislé poloze

Zařízení série Vigor2130 musí být umístěno ve svislé poloze pomocí stojánku, viz. následující postup na Obr.



5 Inicializace a nastavení routeru

Pro připojení k internetu, prosíme, dokončete základní konfiguraci routeru.

5.1 Přes webovou stránku

1. Ujistěte se, že Vaše PC je správně připojeno k routeru.



Poznámka: Můžete buď jednoduše nastavit Váš počítač na získání IP adresy z routeru dynamicky anebo nastavit na PC adresu brány stejnou jako IP adresu routeru, tj. **192.168.1.1** a vlastnímu PC přidělit adresu např. **192.168.1.10**. Pro podrobnější informace navštivte kapitolu "Řešení problémů".

2. Otevřete webový prohlížeč a zadejte **http://192.168.1.1**. Otevře se následující přihlašovací okno.

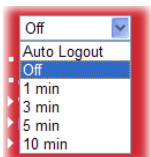
The screenshot shows the login interface for the DrayTek router. It includes a 'Username' field, a 'Password' field, and a 'Login' button. The footer contains the text 'Copyright©, DrayTek Corp. All Rights Reserved.' and the DrayTek logo.

3. Pro konfiguraci jako "user" nezadávejte žádné jméno ani heslo a klikněte rovnou na tl. **Login**. Pro přihlášení do plného administrátorského rozhraní použijte násl. jméno/heslo: "admin/admin" a klikněte na **Login**.



Poznámka: Pokud se Vám nepodaří přihlásit, navštivte kapitolu "Řešení problémů".

4. Z administrace routeru můžete být odhlášeni dle Vaší volby viz. obr. níže. Ve výchozím nastavení je nastaveno **Auto Logout**, tzn. budete odhlášeni po 5-ti minutách nečinnosti.



5.2 Základní nastavení

Quick Start Wizard (rychlý průvodce nastavením) je navržen pro rychlé a jednoduché nastavení Vašeho routeru.

1. Otevřete webový prohlížeč a zadejte **http://192.168.1.1**. Objeví se přihlašovací okno, do kterého zadejte Vaše přihlašovací údaje v souladu s požadovanou úrovní správy routeru, tj. "administrátor" nebo "uživatel", viz. výše.



Poznámka: Pro pokročilá nastavení (administrátorské operace), prosíme použijte **plný uživatelský manuál** (<http://www.draytek.com/user/PdInfoDetail.php?ld=116>).

2. Nyní se objeví **Hlavní okno**. Klikněte na položku **Quick Start Wizard**.

Vigor2130 Series
High Speed Gigabit Router

DrayTek

Auto Logout ▾

- **Quick Start Wizard**
- Online Status
- ▶ WAN
- ▶ LAN
- ▶ NAT
- ▶ Bandwidth Management
- ▶ Applications
- ▶ Wireless LAN
- ▶ USB Application
- ▶ User
- ▶ System Maintenance

Logout

All Rights Reserved.

User mode

System Status

Auto-refresh Refresh

Model : Vigor2130
Platform : VSG7501
Bootloader Version : Dray.Boot 1.0.0E
Firmware Version : v1.1.0_RC2
Build Date/Time : r527 Mon Jun 8 19:31:53 CST 2009
Hardware NAT Version : 1.0.0.13
System Date : Fri Jun 12 06:07:51 2009
System Uptime : 1d 02:04:06

| LAN | |
|-------------|---------------------|
| MAC Address | : 00:50:7F:C7:7B:30 |
| IP Address | : 192.168.1.1 |
| IP Mask | : 255.255.255.0 |

| WAN | |
|-----------------|---------------------|
| MAC Address | : 00:50:7F:C7:7B:31 |
| IP Address | : 192.168.5.30 |
| IP Mask | : 255.255.255.0 |
| Default Gateway | : 192.168.5.1 |
| Primary DNS | : 168.95.1.1 |
| Secondary DNS | : |

| Wireless | |
|-------------|---------------------|
| MAC Address | : 00:21:85:F7:44:D1 |
| Device Type | : rt2880 |
| SSID | : DrayTek |
| Channel | : 11 |

3. Objeví se uvítací stránka, Viz. níže. Klikněte na **Next**.

Quick Start Wizard

Welcome to the Quick Start Wizard!

The next steps will guide you through a basic setup of the device.
If you want more advanced setup you should consider setting the device up manually.

- Step 1: Setup the Password
- Step 2: Setup the Timezone
- Step 3: Setup the Internet connection (WAN)
- Step 4: Setup the Wireless (Wi-Fi)
- Step 5: Save the configuration

< Back Next > Finish Cancel

Poznámka: Obrázek je pouze ilustrativní a může se měnit v závislosti na modelu Vašeho routeru.

4. Zadejte login heslo do políčka **New Password** a přepište jej i v poli **Confirm Password**. Poté klikněte na **Next** pro další krok. Po restartování routeru nezapomeňte při přihlášení použít nové heslo 😊.

Quick Start Wizard

System Password

New Password

Confirm Password

< Back Next > Finish Cancel

5. Na následující stránce vyberte časovou zónu, kterou budete používat. Nastavte či přidejte NTP server(y). Poté klikněte na **Next**.

Quick Start Wizard

Time Configuration

Time Zone

Unknown

NTP Servers

Delete

0.openwrt.pool.ntp.org

Delete

1.openwrt.pool.ntp.org

Delete

2.openwrt.pool.ntp.org

Delete

3.openwrt.pool.ntp.org

Add NTP server

< Back Next > Finish Cancel

6. Na stránce, viz. níže, vyberte příslušný typ internetového připojení **dle informací od Vašeho poskytovatele internetu**. Např. Byste měli zvolit parametr PPPoE mód pokud Váš poskytovatel poskytuje PPPoE rozhraní. Poté klikněte na **Next** pro další krok.

WAN IP Configuration

| | |
|--------------------------|--------------------------|
| Connection Type | DHCP |
| Clone MAC Address | |
| Enable | <input type="checkbox"/> |

DHCP

Static IP

DHCP

PPPoE

PPTP

L2TP

PPPoE: pokud zvolíte protokol PPPoE, vepište prosím manuálně jméno (Username) a heslo (Password) dle Vašeho poskytovatele připojení. Poté klikněte na tl. **Next**.

WAN IP Configuration

| | |
|--------------------------|--------------------------|
| Connection Type | PPPoE |
| PPPoE | |
| Username | <input type="text"/> |
| Password | <input type="text"/> |
| Redial Policy | Connect on Demand |
| Idle Time out | <input type="text"/> |
| MTU Size | <input type="text"/> |
| Default Route | <input type="checkbox"/> |
| Clone MAC Address | |
| Enable | <input type="checkbox"/> |

PPTP/L2TP: pokud zvolíte protokol PPTP/L2TP dostanete se na následující stránku. Doplňte veškeré informace, které obdržíte od Vašeho poskytovatele internetu a klikněte na **Next**.

WAN IP Configuration

| | |
|--------------------------|--------------------------------------|
| Connection Type | PPTP |
| PPTP Settings | |
| Username | <input type="text"/> |
| Password | <input type="text"/> |
| Server Address | <input type="text" value="0.0.0.0"/> |
| WAN IP Network Settings | Static IP |
| IP Address | <input type="text" value="0.0.0.0"/> |
| Subnet Mask | <input type="text" value="0.0.0.0"/> |
| Redial Policy | Connect on Demand |
| Idle Time out | <input type="text"/> |
| MTU Size | <input type="text"/> |
| Default Route | <input type="checkbox"/> |
| Clone MAC Address | |
| Enable | <input type="checkbox"/> |

Statická IP: pokud zvolíte Statickou IP dostanete se na následující stránku. Doplňte veškeré informace, které obdržíte od Vašeho poskytovatele internetu a klikněte na **Next**.

WAN IP Configuration

| | |
|--------------------------|--------------------------|
| Connection Type | Static IP |
| Static IP | |
| IP Address | 172.16.3.229 |
| Subnet Mask | 255.255.0.0 |
| Gateway | 172.16.3.4 |
| Primary DNS Server | 0.0.0.0 |
| Secondary DNS Server | 0.0.0.0 |
| Clone MAC Address | |
| Enable | <input type="checkbox"/> |

< Back Next > Finish Cancel

DHCP: pokud zvolíte DHCP dostanete se na následující stránku. Pro pokračování jednoduše klikněte na **Next**.

WAN IP Configuration

| | |
|--------------------------|---|
| Connection Type | DHCP |
| Clone MAC Address | |
| Enable | <input checked="" type="checkbox"/> Clone MAC Address |
| MAC Address | 00-0E-A6-2A-D5-A1 |

< Back Next > Finish Cancel

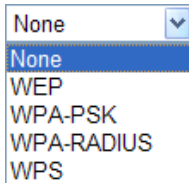
7. V infrastruktuře bezdrátové sítě hraje Vigor wireless router roli jako **Access Point (AP)** (bezdrátový přístupový bod) umožňující připojení mnoha bezdrátovým klientům či stanicím (STA). Všechny STA (klienti) mohou sdílet stejné internetové připojení. Pro nastavení bezdrátového připojení nastavte parametry na stránce níže a poté klikněte na **Next**. Pro Vigor2130, je tento krok irelevantní, router není vybaven WLAN kartou.

Wireless System Configuration

| | |
|--|--------------------------|
| Enable Wireless LAN | <input type="checkbox"/> |
| SSID Broadcast | Show |
| SSID | DrayTek |
| Wireless Mode | Mixed (11b+11g+11n) |
| Country Region Code | 0: channels 1-11 |
| Channel | Channel 11, 2462MHz |
| Wireless Security Configuration | |
| Encryption | None |

< Back Next > Finish Cancel

Pro zvýšení bezpečnosti a utajení přenášených dat lze použít některou z následujících šifrovacích metod: WEP, WPA-PSK, WPA-RADIUS, WPS.



WEP: pokud vyberete šifrování typu WEP, musíte zadat šifrovací klíč a vybrat autentizační mód.

Wireless System Configuration

| | |
|--|--------------------------|
| Enable Wireless LAN | <input type="checkbox"/> |
| SSID Broadcast | Show |
| SSID | DrayTek |
| Wireless Mode | Mixed (11b+11g+11n) |
| Country Region Code | 0: channels 1-11 |
| Channel | Channel 11, 2462MHz |
| Wireless Security Configuration | |
| Encryption | WEP |
| WEP Configuration | |
| Default Key | Key1 |
| Key1 | <input type="text"/> |
| Key2 | <input type="text"/> |
| Key3 | <input type="text"/> |
| Key4 | <input type="text"/> |
| Authentication Mode | OPEN |

WPA-PSK: pokud zvolíte WPA-PSK, musíte vybrat typ WPA, WPA algoritmus a předsdílený klíč (pre-shared key).

Quick Start Wizard

Wireless System Configuration

| | |
|--|--------------------------|
| Enable Wireless LAN | <input type="checkbox"/> |
| SSID Broadcast | Show |
| SSID | DrayTek |
| Wireless Mode | Mixed (11b+11g+11n) |
| Country Region Code | 0: channels 1-11 |
| Channel | Channel 11, 2462MHz |
| Wireless Security Configuration | |
| Encryption | WPA-PSK |
| WPA-PSK Configuration | |
| Type | WPA |
| WPA Algorithm | TKIP |
| WPA Pre-Shared Key | <input type="text"/> |

WPA-RADIUS: pokud zvolíte WPA-RADIUS, musíte vybrat typ WPA, WPA algoritmus, Radius server, nadefinovat Radius server port a Radius server secret.

Wireless System Configuration

| | |
|--|--------------------------|
| Enable Wireless LAN | <input type="checkbox"/> |
| SSID Broadcast | Show |
| SSID | DrayTek |
| Wireless Mode | Mixed (11b+11g+11n) |
| Country Region Code | 0: channels 1-11 |
| Channel | Channel 11, 2462MHz |
| Wireless Security Configuration | |
| Encryption | WPA-RADIUS |
| WPA-RADIUS Configuration | |
| Type | WPA |
| WPA Algorithm | TKIP |
| Server IP Address | 0.0.0.0 |
| Destination Port | 1812 |
| Shared Secret | radius_secret |

< Back Next > Finish Cancel

WPS: pokud zvolíte WPS, klikněte buď na tlačítko Start PBC a nebo po doplnění 8-mi místního pinu na tlačítko Start PIN.

Wireless System Configuration

| | |
|--|--------------------------------|
| Enable Wireless LAN | <input type="checkbox"/> |
| SSID Broadcast | Show |
| SSID | DrayTek |
| Wireless Mode | Mixed (11b+11g+11n) |
| Country Region Code | 0: channels 1-11 |
| Channel | Channel 11, 2462MHz |
| Wireless Security Configuration | |
| Encryption | WPS |
| WPS Configuration | |
| Configure via Push Button | Start PBC |
| Configure via Client PinCode | <input type="text"/> Start PIN |

< Back Next > Finish Cancel

- Po nastavení parametrů výše uvedených variant zabezpečení bezdrátové sítě, klikněte na tlačítko **Next**. Poté se vám zobrazí následující stránka, na které dokončíte instalaci vašeho routeru kliknutím na tlačítko **Finish**. Router se automaticky restartuje.

Vigor Wizard Setup is now finished!

Press **Finish*** button to save and finish the wizard setup.
You will be prompted for the new password.
Note that the configuration process takes a few seconds to complete.

< Back Next > Finish Cancel

Nyní můžete začít surfovat na internetu ☺.

6 Řešení problémů

Tato kapitola Vás provede řešením některých problémů, jako je nefunkční internet, nebo přístup do routeru. Prosíme, následujte instrukce níže pro ověření základního stavu po instalaci apod.

- Ověření zda je hardware v pořádku.
- Ověření stavu síťového nastavení na vašem PC.
- PING routeru z Vašeho počítače.
- Ověření nastavení parametrů od Vašeho poskytovatele internetu (ISP).
- Návrat do továrního nastavení, pokud je to nutné.

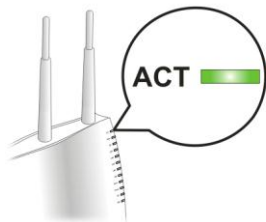
Pokud shora uvedené případy jsou prověřeny a v pořádku, prosím kontaktujte vašeho dodavatele.

6.1 Kontrola hardwaru

Následujte instrukce níže.

Ověřte, zda je router korektně zapojen v napájení a do datové sítě LAN. Více v kap. “**Instalace routeru**”.

Pokud ano, indikační **LED-ACT** bliká ve vteřinových intervalech a odpovídající **LED-LAN** svítí.



Pokud ne, znamená to problém s hardwarem. Vraťte se tedy zpět ke kap. “**Instalace routeru**” a proveďte znova celou instalaci. Poté znova vyzkoušejte.

6.2 Kontrola nastavení sítě na vašem PC.

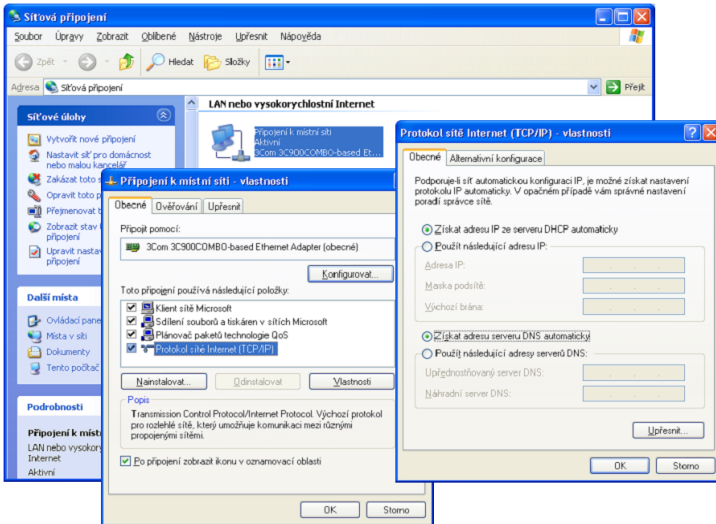
Při instalaci routeru se mohou vyskytnout problémy díky špatnému nastavení vlastností vaší sítě LAN na vašem PC. Zkontrolujte nastavení vašeho PC, viz kroky níže.

Pro Windows



Příklad se týká nastavení ve Windows XP. Příklady nastavení v dalších operačních systémech naleznete na www.draytek.com.

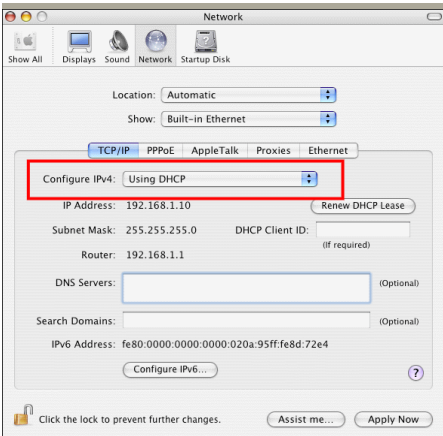
- Přejděte do Ovládacích panelů a otevřete Síťová připojení.
- Pravým myšítkem klikněte na **Připojení k místní síti** a vyberte položku **Vlastnosti**.



- Vyberte Protokol sítě internet (TCP/IP) a klikněte na Vlastnosti.
- Vyberte možnost Získat adresu IP ze serveru automaticky a možnost Získat adresu serveru DNS automaticky.

Pro MacOS

- Dvojitým kliknutím na symbol Mac na ploše.
- Otevřete složku **Application** a zvolte **Network**.
- V okně **Network** vyberte **Using DHCP**.



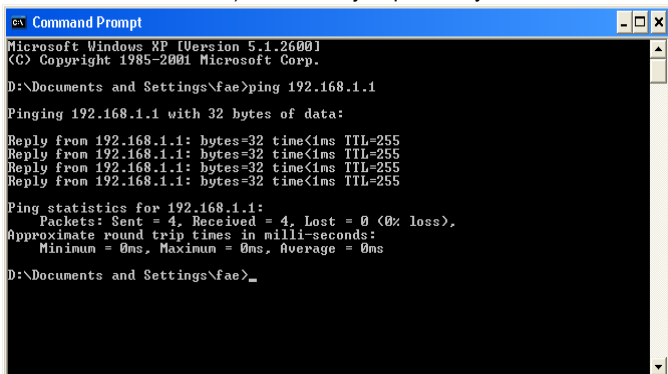
6.3 Kontrola routeru z PC pomocí funkce "ping"

V továrním nastavení je IP adresa brány nastavena v routeru na 192.168.1.1. Zkontrolujte, zda lze bez problémů provést příkazem "ping" kontrolní paket na router. Pokud ne, prosím ověřte IP adresu vašeho PC. Doporučujeme nastavit síťové připojení na **získat IP automaticky**, viz kap. **Kontrola nastavení sítě na vašem PC**.

Prosím následujte postup níže.

Pro Windows

- Otevřete **Příkazový řádek** (z menu **Start> Spustit**).
- Napište příkaz **command** (pro Windows 95/98/ME) nebo **cmd** (pro Windows NT/2000/XP/Vista). Poté se objeví příkazový řádek DOS.



```
Microsoft Windows [Version 5.1.2600.1]
(C) Copyright 1985-2001 Microsoft Corp.

D:\Documents and Settings\fae>ping 192.168.1.1

Pinging 192.168.1.1 with 32 bytes of data:

Reply from 192.168.1.1: bytes=32 time<1ms TTL=255
Reply from 192.168.1.1: bytes=32 time<1ms TTL=255
Reply from 192.168.1.1: bytes=32 time<1ms TTL=255
Reply from 192.168.1.1: bytes=32 time<1ms TTL=255

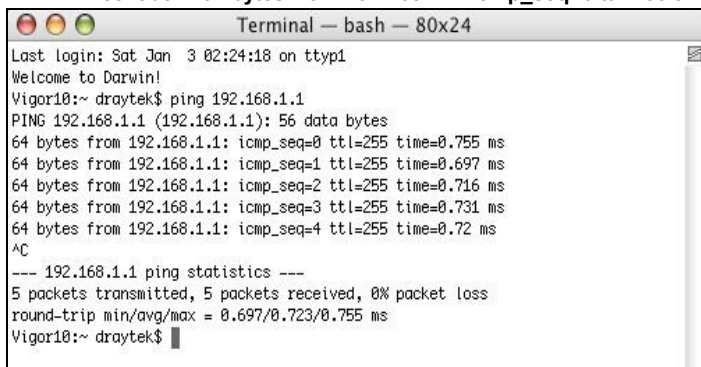
Ping statistics for 192.168.1.1:
    Packets: Sent = 4, Received = 4, Lost = 0 (0% loss),
    Approximate round trip times in milli-seconds:
        Minimum = 0ms, Maximum = 0ms, Average = 0ms

D:\Documents and Settings\fae>_
```

- Napište příkaz **ping 192.168.1.1** a stiskněte [Enter]. Pokud je spojený v pořádku, objeví se řádek **“Reply from 192.168.1.1:bytes=32 time<1ms TTL=255”**.
- Pokud se řádek neobjeví, prosíme, ověřte nastavení IP adresy vašeho PC.

Pro MacOs (terminál)

- Dvojitým kliknutím na symbol Mac na ploše.
- Otevřete složku **Application** a zvolte **Utilities**.
- Po dvojitém kliknutí na **Terminal** se objeví okno terminálu.
- Napište příkaz **ping 192.168.1.1** a stiskněte [Enter]. Pokud je spojený v pořádku, objeví se řádek **“64 bytes from 192.168.1.1: icmp_seq=0 ttl=255 time=xxxx ms”**.



```
Terminal — bash — 80x24
Last login: Sat Jan 3 02:24:18 on ttypl
Welcome to Darwin!
Vigor10:~ draytek$ ping 192.168.1.1
PING 192.168.1.1 (192.168.1.1): 56 data bytes
64 bytes from 192.168.1.1: icmp_seq=0 ttl=255 time=0.755 ms
64 bytes from 192.168.1.1: icmp_seq=1 ttl=255 time=0.697 ms
64 bytes from 192.168.1.1: icmp_seq=2 ttl=255 time=0.716 ms
64 bytes from 192.168.1.1: icmp_seq=3 ttl=255 time=0.731 ms
64 bytes from 192.168.1.1: icmp_seq=4 ttl=255 time=0.72 ms
^C
--- 192.168.1.1 ping statistics ---
5 packets transmitted, 5 packets received, 0% packet loss
round-trip min/avg/max = 0.697/0.723/0.755 ms
Vigor10:~ draytek$ █
```

6.4 Kontrola údajů od vašeho poskytovatele

Otevřete stránku **Internet Access** ve vašem routeru a poté ověřte, zda jsou údaje od vašeho poskytovatele internetu správné. Pro zkontrolování předchozího nastavení vyberte v rozbalovacím menu Static IP/DHCP/PPPoE/PPTP/L2TP/3G USB MODEM.

WAN

- Internet Access
- Multi-VLAN
- Ports
- 3G Backup

Pro uživatele protokolu PPPoE

1. Ověřte, zda je zvolena možnost **Enable**.
2. Ověřte správnost uživatelského jména **Username** a hesla **Password**.

WAN IP Configuration

| | |
|-----------------|---|
| Enable | <input checked="" type="checkbox"/> |
| Connection Type | PPPoE <input type="button" value="WAN IP Alias"/> |

PPPoE Settings

| | |
|------------------------|---|
| Username | <input type="text" value="2130"/> |
| Password | <input type="password" value="****"/> |
| Confirm Password | <input type="password" value="****"/> |
| Redial Policy | Connect on Demand <input type="button" value="WAN IP Alias"/> |
| MTU Size | <input type="text" value="Auto"/> (Max MTU: 1492) |
| Fixed IP(IPCP) | <input type="radio"/> Yes <input checked="" type="radio"/> No |
| Fixed IP Address(IPCP) | <input type="text" value="0.0.0.0"/> |

WAN Connection Detection

| | |
|---------|---|
| Mode | ARP <input type="button" value="WAN IP Alias"/> |
| Ping IP | <input type="text" value="0.0.0.0"/> |

Clone MAC Address

| | |
|--------|--------------------------|
| Enable | <input type="checkbox"/> |
|--------|--------------------------|

Pro uživatele Static IP

1. Ověřte, zda je zvolena možnost **Enable**.

WAN IP Configuration

| | |
|-----------------|--|
| Enable | <input checked="" type="checkbox"/> |
| Connection Type | Static IP ▼ WAN IP Alias |

Static IP Settings

| | |
|----------------------|----------------------|
| IP Address | 203.50.60.79 |
| Subnet Mask | 255.255.0.0 |
| Gateway IP Address | 203.50.60.254 |
| Primary DNS Server | 168.95.1.1 |
| Secondary DNS Server | 0.0.0.0 |
| MTU Size | Auto (Max MTU: 1500) |

WAN Connection Detection

| | |
|---------|--------------------|
| Mode | ARP ▼ |
| Ping IP | 0.0.0.0 |

Clone MAC Address

| | |
|--------|--------------------------|
| Enable | <input type="checkbox"/> |
|--------|--------------------------|

OK

2. Ověřte, zda je správné nastavení **WAN IP Network settings**.
3. Ověřte, zda jsou hodnoty **IP Address**, **Subnet Mask** a **Gateway** správné (musí být identické s údaji od vašeho poskytovatele).

Pro uživatele PPTP/L2TP

1. Ověřte, zda je zvolena možnost **Enable** pro PPTP/L2TP.

WAN IP Configuration

| | |
|-----------------|---|
| Enable | <input checked="" type="checkbox"/> |
| Connection Type | PPTP ▼ WAN IP Alias |

PPTP Settings

| | |
|----------------------------|--|
| Username | 2130 |
| Password | **** |
| Server Address | |
| WAN IP Network Settings | Static IP ▼ |
| IP Address | 203.50.60.79 |
| Subnet Mask | 255.255.0.0 |
| Specify Gateway IP Address | 203.50.60.254 |
| Primary DNS Server | 168.95.1.1 |
| Secondary DNS Server | 0.0.0.0 |
| Redial Policy | Connect on Demand ▼ |
| MTU Size | Auto (Max MTU: 1460) |
| Fixed IP(IPCP) | <input type="radio"/> Yes <input type="radio"/> No |
| Fixed IP Address(IPCP) | 0.0.0.0 |

Clone MAC Address

| | |
|--------|--------------------------|
| Enable | <input type="checkbox"/> |
|--------|--------------------------|

OK

2. Ověřte, zda, jméno **Username**, heslo **Password**, IP adresa **IP address** a Maska podsítě **Subnet Mask** jsou nastaveny správně.

6.5 Návrat do výchozího nastavení

V některých případech (např. po experimentech se zařízením) vám může velice pomoci návrat k výchozímu (továrnímu) nastavení routeru - **reset**. Router můžete resetovat softwarově i hardwarově.



Upozornění: Po stisknutí **factory default setting**, ztratíte všechna vaše nastavení. Ujistěte se, že jste si před resetem poznamenali všechna důležitá nastavení. Po resetu jsou zrušena i všechna hesla do routeru.

Softwarový Reset

Tímto způsobem resetujete váš router přes Webové administrační rozhraní.

V menu zvolte **System Maintenance** a klikněte na **Reboot System**. Objeví se následující okno. Vyberte **Using factory default configuration** a klikněte na **OK**. Po několika vteřinách se router vrátí do továrního nastavení.

[System Maintenance >> Reboot System](#)

Reboot System

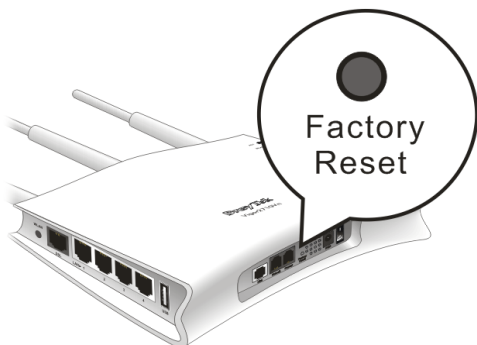
Do you want to reboot your router ?

- Using current configuration
- Using factory default configuration

OK

Hardwarový Reset

Pokud je router zapnut (ACT LED bliká), stiskněte tlačítko **Factory Reset** a přidržte cca **8 vteřin**. Až LED **ACT** začne blikat rychleji, tlačítko pusťte. Router se restartuje a obnoví se jeho tovární nastavení.



Po obnovení továrního nastavení, můžete router znovu nastavit dle vašich požadavků.

6.6 Kontaktujte vašeho dodavatele

Pokud router i přes několik pokusů stále nepracuje správně, prosíme, kontaktujte vašeho dodavatele.

ZÁRUČNÍ LIST

| | |
|----------------|----------------------------|
| Typ výrobku: | DrayTek, série: Vigor 2130 |
| Výrobní číslo: | |
| Záruční doba: | 24 měsíců |

Záruční podmínky

1. Na tento výrobek je poskytována záruka ode dne prodeje výrobku.
2. Záruka se nevztahuje na závady způsobené:
 - a) mechanickým poškozením
 - b) přepětím a nadproudem
 - c) nesprávným zacházením a provozem
 - d) dopravou
 - e) živelnou událostí (požár, povodeň, záplava, bouřka...)
4. Záruční podmínky zanikají také při svévolných změnách v záručním listu a při poškození ochranné nálepky přístroje.
5. U případu, na který se vztahuje záruka, bude záruční opravou bezplatně poskytnut materiál potřebný k opravě včetně záručního servisu. Vyměněné vadné díly a části se stávají majetkem záruční opravy.
6. Doba záruky se prodlužuje o dobu opravy.

Podmínkou pro uplatnění záručních nároků je podepsaný záruční list s vyplněným výrobním číslem a datem prodeje, nebo faktura od prodejce.

Autorizovaný dovozce

Pro ČR:
ATTEL Bohemia s.r.o.
Meinlinova 303/13
190 16 Praha 9
Pro SR:
AtTEL, s.r.o.
Hattalova 12
831 03 Bratislava

Prodejce

dne

podpis

Záznam o provedených opravách

| Datum | Popis závady | Razítko záruční opravy |
|-------|--------------|------------------------|
| | | |

Autorizované servisní středisko

ATTEL Bohemia s.r.o., Podnikatelská 565, 190 11 Praha 9, tel.: 257 225 492
AtTEL, s.r.o., Hattalova 12, 831 03, Bratislava, tel.: 02 4464 1832